

Según el informe estadístico anual presentado por la Asociación Nacional de Empresarios Fabricantes de Áridos (ANEFA), en su Asamblea General, celebrada el 23 de mayo en Toledo



ASAMBLEA GENERAL DE ANEFA 2008

Los españoles consumimos 551 millones de toneladas de áridos al año

- La sociedad demanda una creciente producción de áridos para obras públicas, etc., lo que convierte a esta materia prima en insustituible e indispensable en nuestros días, la segunda más consumida por el hombre después del agua.
- El sector está sufriendo las consecuencias de la situación general de la construcción, aunque en 2007 se mantuvo prácticamente el mismo nivel que en 2006.

De acuerdo con el informe estadístico anual presentado por ANEFA (Asociación Nacional de Empresarios Fabricantes de Áridos) en su última asamblea general, celebrada en Toledo el 23 de mayo, el consumo total de áridos en el año 2007 ha sido de unos 551 millones de toneladas.

Las estimaciones anuales que realiza ANEFA partiendo de los datos directos e indirectos disponibles muestran un cambio de ciclo en el consumo de áridos. Por primera vez desde 1993, el consumo de áridos ha retrocedido ligeramente, en 2007, siendo esta evolución muy desigual territorialmente.

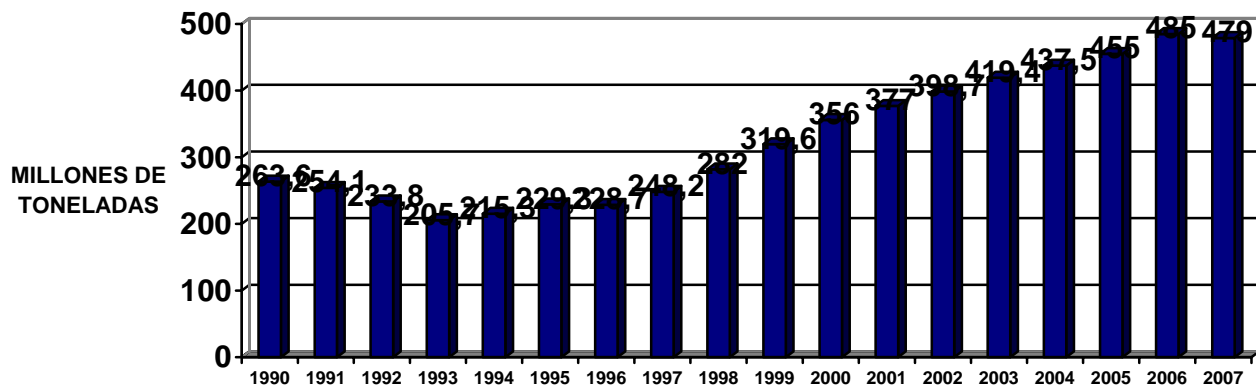
- **Consumo de áridos para la construcción en 2007: 479 millones de toneladas (- 1,3 %)**, con un ritmo de crecimiento similar al del periodo anterior en la primera mitad del año pasado, pero con una caída cada vez más acusada, en el segundo semestre de 2007.
- El **volumen de negocio** del sector de áridos para la construcción, incluyendo transporte, se ha reducido en menor medida pues la disminución debida a la caída de la producción se ha visto compensada por el incremento asociado al transporte, situándose en los **4.100 millones de euros (-1,1 % € k)**.

El **consumo de áridos para aplicaciones industriales**, tales como cementos, vidrios, cargas, filtros, industria química, siderurgia y metalurgia, etc., se estima en unos **72 millones de toneladas**.

Por lo tanto, el **consumo total de áridos**, en el año 2007, ha sido de unos **551 millones de toneladas (-1,6 %)**.

e-maquinaria

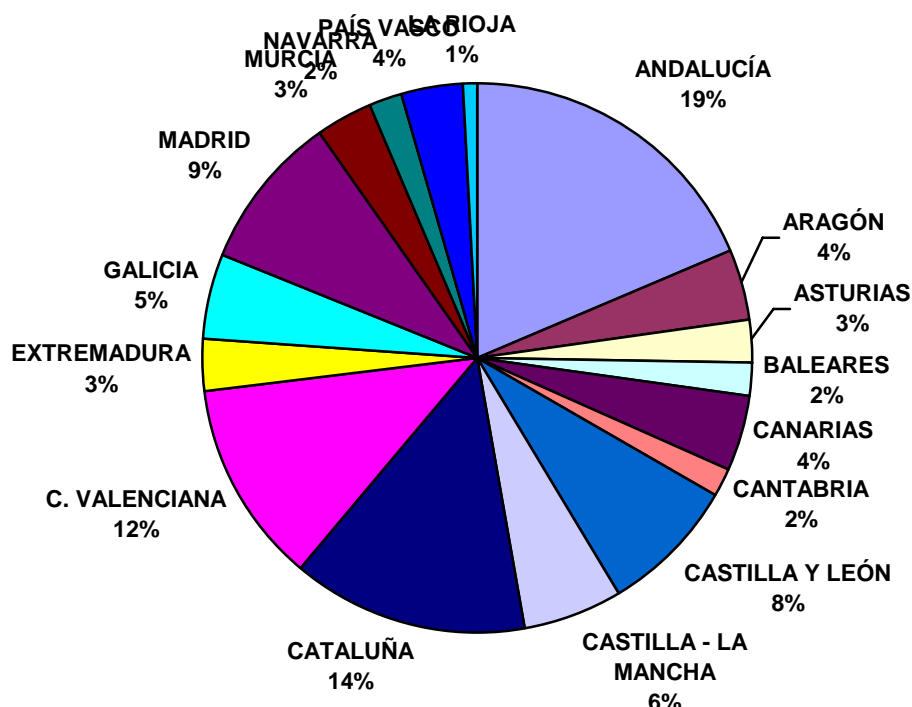
CONSUMO DE ÁRIDOS PARA LA CONSTRUCCIÓN 1990-2007



CONSUMO APARENTE DE ÁRIDOS PARA LA CONSTRUCCIÓN POR COMUNIDADES AUTÓNOMAS (MILLONES DE TONELADAS) 2007				
	2006	2007	VARIACIÓN 07/06 %	CONSUMO TONELADAS POR HABITANTE
ANDALUCÍA	90,9	89,3	-1,7	11,2
ARAGÓN	16,6	19,0	14,5	15,0
ASTURIAS	11,0	12,8	15,9	11,9
BALEARES	10,5	9,4	-10,2	9,6
CANARIAS	19,5	19,9	2,2	10,1
CANTABRIA	7,6	8,6	12,7	15,2
CASTILLA Y LEÓN	35,2	39,4	11,8	15,7
CASTILLA - LA MANCHA	30,3	27,5	-9,3	14,5
CATALUÑA	65,6	65,9	0,4	9,4
C. VALENCIANA	59,9	57,8	-3,5	12,3
EXTREMADURA	13,4	14,4	7,3	13,3
GALICIA	24,8	24,9	0,8	9,0
MADRID	50,7	43,1	-14,9	7,2
MURCIA	19,9	16,8	-15,4	12,6
NAVARRA	8,7	9,1	3,7	15,3
PAÍS VASCO	16,9	17,2	1,8	8,1
LA RIOJA	4,0	3,9	-2,5	12,9
TOTAL	485,5	479,0	-1,3	10,9

El peso relativo de las cuatro Comunidades Autónomas de mayor producción - Andalucía, la Comunidad Valenciana, Cataluña y Madrid - ha descendido ligeramente, hasta el 53,5 % del total nacional.

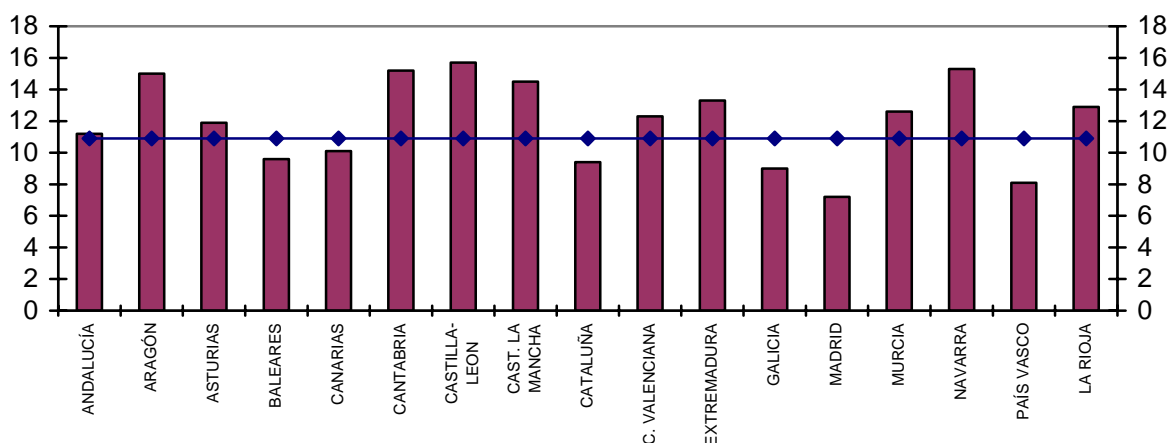
DISTRIBUCIÓN DE LA PRODUCCIÓN DE ÁRIDOS POR COMUNIDADES AUTÓNOMAS 2007



El **consumo per capita** de áridos para la construcción, con 10,9 toneladas por habitante y año, supera ampliamente a la media europea, que se sitúa en torno a 7,0 toneladas por habitante y año.

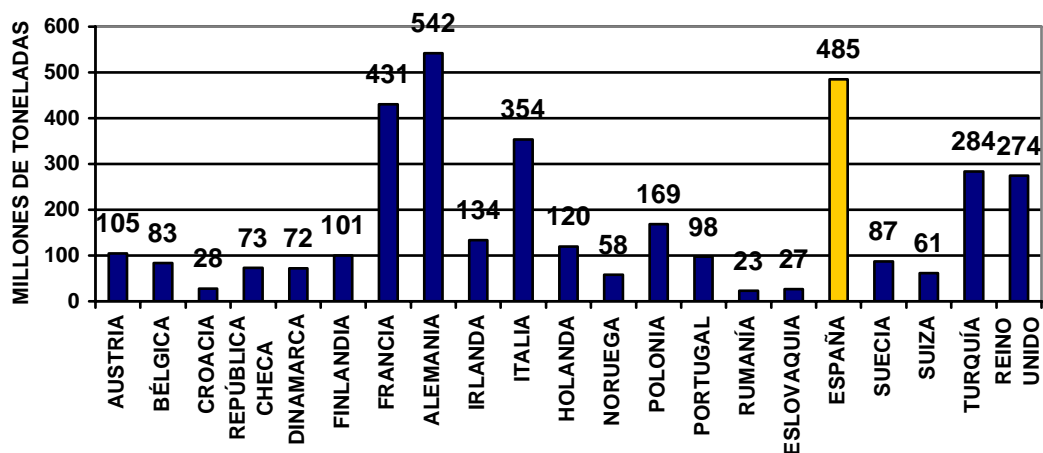
- Mínimo en la Comunidad de Madrid (7,2 t/habitante), seguido del País Vasco (8,1 t/habitante).
- Máximo en Castilla – León con (15,3 t/habitante).

CONSUMO ANUAL POR HABITANTE DE ÁRIDOS PARA LA CONSTRUCCIÓN 2007



En el ámbito de los países integrados en la Unión Europea de Productores de Áridos – UEPG -, **España sigue ocupando el segundo lugar**, tras Alemania y por encima de Francia, según datos de la Asociación Europea para 2006.

CONSUMO DE ÁRIDOS EN EUROPA
2006



Fuente UEPG

En cuanto a las principales aplicaciones de los áridos, éstas se desglosan en el cuadro adjunto:

APLICACIONES DE LOS ÁRIDOS 2007	
ÁRIDOS PARA LA CONSTRUCCIÓN	%
HORMIGONES, MORTEROS Y PREFABRICADOS	67,2
CARRETERAS	21,4
BALASTO	1,8
ESCOLLERA	4,9
OTROS USOS	4,7
	100
ÁRIDOS PARA USOS INDUSTRIALES	%
FABRICACIÓN DE CEMENTOS	81,4
FABRICACIÓN DE CALES Y YESOS	5,0
INDUSTRIAS DEL VIDRIO	3,5
INDUSTRIA QUÍMICA BÁSICA	2,4
METALURGIA BÁSICA	3,4
ARENAS DE MOLDEO	1,1
CARGAS	2,7
INDUSTRIA CERÁMICA	0,3
OTRAS APLICACIONES	0,2
	100

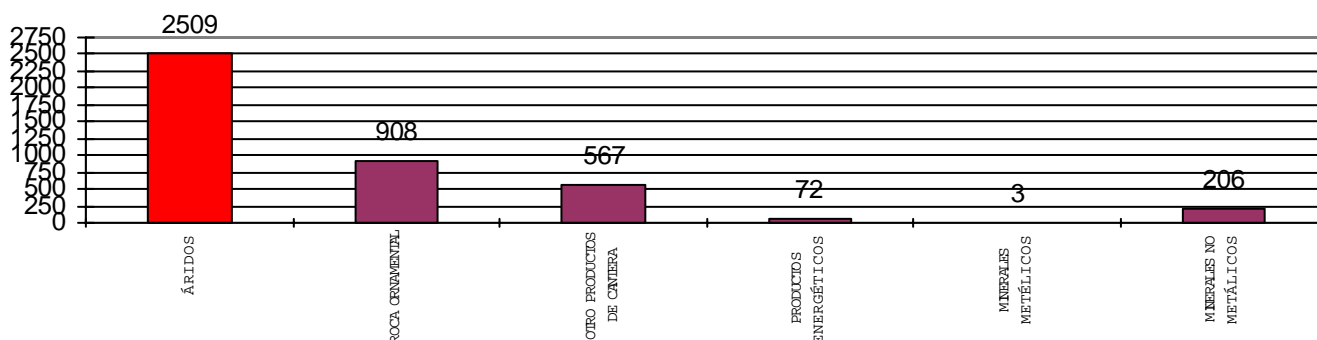
Otros datos del sector de los áridos

A pesar del cambio de ciclo que se ha iniciado, el sector de los áridos continúa con la tendencia de los últimos años, consolidado como el **sector minero español más importante** en cuanto a volumen de producción, número de explotaciones y empleo total generado, directo más indirecto.

Existen unas **1.600 empresas** de áridos realmente activas repartidas por toda la geografía nacional. Según los últimos datos del Ministerio de Industria, Turismo y Comercio, recogidos en la Estadística Minera, se registran unas **2.500 explotaciones de áridos censadas**, de las que unas **1.170 son canteras** (46,8 %) y unas **1.330 son graveras** (53,2 %). De estas explotaciones, se estima que cerca del 80 % - unas 2.000 - están activas.

Este número representa aproximadamente el **58,8 % del total de explotaciones mineras españolas**.

NÚMERO DE EXPLOTACIONES MINERAS POR SECTORES (ESTADÍSTICA MINERA)



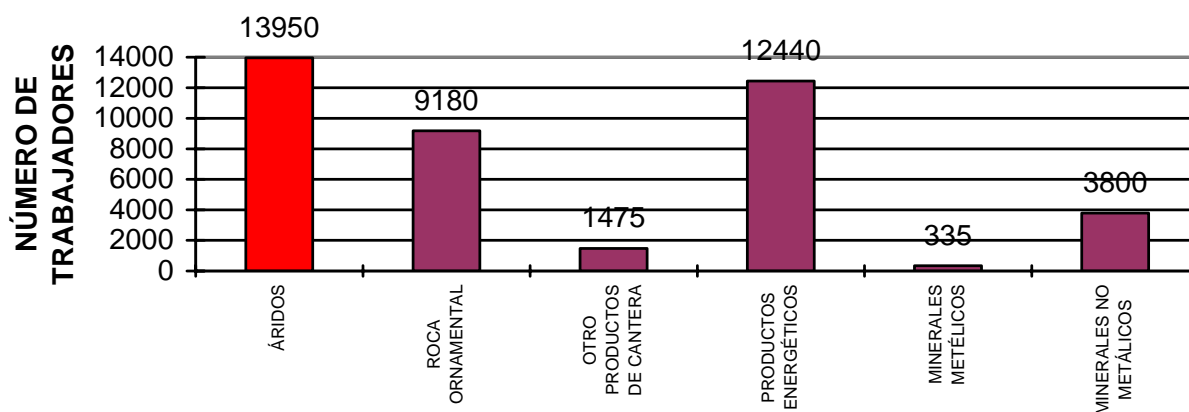
La **producción media** de las **explotaciones activas** se sitúa en torno a **273.500 toneladas**, considerando la producción total de áridos.

El **empleo total** generado por el sector asciende a unos **84.750 trabajadores**, distribuidos como sigue:

Empleo directo: El sector de los áridos es el primer sector minero en cuanto a **empleo generado**, con **13.950** trabajadores. Gracias a un **incremento del 1,9 %** respecto al periodo anterior, representa el **33,9 %** del total de trabajadores directos del sector extractivo.

El **empleo directo medio por explotación activa** se sitúa en **7,0 trabajadores** para el conjunto del sector, ascendiendo hasta **9,7** en el caso de las **canteras** y a **4,7** en las **graveras**.

EMPLEO DIRECTO POR SECTORES



● Empleo indirecto:

- **32.000** trabajadores **directamente relacionados** con la **producción de áridos**.
- **38.800** trabajadores en **labores complementarias** a la actividad, incluyendo el **transporte de los productos**.
- El empleo subcontratado supone un **ratio de 5,1 trabajadores indirectos por cada trabajador directo**.

Perspectivas para 2008

De acuerdo con los datos disponibles en la actualidad, según se desprende de la tendencia de los principales indicadores del sector de la construcción en el primer trimestre del año, las previsiones para el bienio 2008-2009 apuntan que la construcción atravesará por un **ciclo de reducción de la actividad**.

Se estima que, en 2008, la actividad decrecerá en términos constantes con respecto a 2007, fundamentalmente, por la edificación residencial, pero con importantes efectos en las otras ramas del sector, si bien se espera que las medidas de las diferentes Administraciones, promoviendo la licitación de obra civil, ayuden a paliar la situación.

En consecuencia, se espera para 2008, tal y como están evolucionando todos los indicadores, una reducción del consumo **de áridos para la construcción**, de difícil predicción, con importantes diferencias entre Comunidades.

JAVIER ANDRADA, REELEGIDO PRESIDENTE DE ANEFA



El 23 de mayo de 2008, en Toledo, la Asamblea General de ANEFA ha reelegido, por aclamación, a Javier Andrada Andrada para ocupar la presidencia de ANEFA durante los próximos tres años. De este modo, este empresario extremeño aborda su segundo mandato al frente de la Asociación.

Nacido en Cáceres, forma parte de la Junta Directiva de la Asociación desde 1998. Compatibiliza actualmente su despacho profesional con las actividades del Grupo de Empresas Núñez, del cual es Consejero Delegado desde el año 1990. Las Empresas Núñez desarrollan sus actividades en el sector de los áridos, hormigones, promociones y parkings públicos entre otras actividades, todo ello en la Comunidad Autónoma de Extremadura.