

LOS ESPAÑOLES CONSUMIMOS 503 MILLONES DE TONELADAS DE ESTA MATERIA PRIMA AL AÑO

La Asociación Nacional de Empresarios Fabricantes de Áridos (ANEFA) ha celebrado un año más su Asamblea General ordinaria. En esta edición, la convocatoria tuvo lugar el 6 de mayo, viernes, en Madrid (Hotel MELIÁ CASTILLA), y a ella asistieron cerca de doscientos empresarios del sector procedentes de toda España.

Este encuentro anual del sector extractivo (canteras y graveras) de toda la geografía española, que ha ocupado la mañana del citado día, ha vuelto a poner de manifiesto el crecimiento en importancia y relevancia de esta industria y de ANEFA, la asociación que la representa en las diferentes Comunidades Autónomas a través de Delegaciones y Agrupaciones de Fabricantes de Áridos (AFAs) provinciales y autonómicas.

Este año el encuentro ha tenido la particularidad de que los empresarios del sector han votado la elección del nuevo presidente, D. Javier Andrada Andrada, en sustitución de D. Cipriano Gómez Carrión, y los vocales de la Junta Directiva, cargos que se han renovado en esta ocasión.

La Asamblea General, en la que los empresarios del sector de áridos expusieron sus iniciativas y propuestas, culminó con dos actos significativos: la entrega de galardones de los II Premios ANEFA de Periodismo y de los Premios ANEFA de Desarrollo Sostenible, fallados en el primer semestre de 2005.

Por su parte, como conclusión de la Asamblea, y como ya es costumbre, se dieron a conocer, a la prensa y a los empresarios asistentes, los DATOS ESTADÍSTICOS ANUALES DEL SECTOR, que forman parte del informe detallado que se integra en la "REVISTA ANUAL" de la Asociación.



Javier Andrada, nuevo presidente de ANEFA

Finalmente, con ocasión de esta convocatoria, el presidente saliente de la Asociación, Cipriano Gómez Carrión, quiso destacar los logros alcanzados para las empresas miembro en estos últimos tres años, "en los que nos hemos aproximado a la consecución de los tres objetivos que nos propusimos en su momento: una descentralización creciente, reforzar la unidad de voz del asociacionismo empresarial del sector e incrementar al máximo los cauces de participación en ANEFA".

Por su parte, el Presidente de la Asociación Europea de Áridos (UEPG), Dr. Manfred Asamer, en su intervención en el transcurso de la Asamblea, resaltó la importancia de contar con una representación eficaz en Bruselas para defender los intereses del sector.

En la misma línea intervinieron el director general, Rafael Fernández Aller, quien, asimismo, expusolas principales líneas de actuación, especialmente las relacionadas con las materias de medio ambiente, calidad y normalización y seguridad en el trabajo.

DATOS ESTADÍSTICOS ANUALES: EL SECTOR DE LOS ÁRIDOS EN 2004

Continúan superándose las cotas históricas de consumo, de acuerdo con las estimaciones anuales que realiza ANEFA partiendo de los datos directos e indirectos disponibles:

El consumo de áridos para la construcción en 2004 se cifra en **438 millones de toneladas (+4,2 %)**. El ritmo de crecimiento, sin embargo, es inferior al registrado en el año 2003 (+5,1 %).

El **volumen de negocio** del sector de áridos para la construcción, incluyendo transporte, ha ascendido a unos **3.350 millones de euros**.

El **consumo de áridos para aplicaciones industriales** tales como cementos, vidrios, cargas, filtros, industria química, siderurgia y metalurgia, etc., se estima en unos **65 millones de toneladas**.

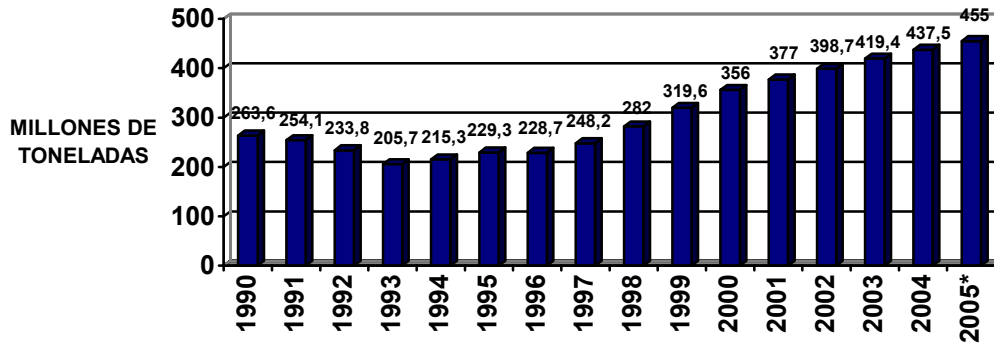
Por lo tanto, el consumo total de áridos en el año 2004 es de unos 503 millones de toneladas (+ 4,8 %).

Las Autonomías que han experimentado un mayor crecimiento en el consumo interanual de áridos han sido Extremadura (+23,3 %), Castilla y León, Castilla La Mancha y Andalucía (+10,9 %). En cambio, el consumo ha sufrido un apreciable descenso en Asturias (-11,5 %), el País Vasco, Baleares, La Rioja y Galicia (-3,6 %).

El peso relativo de las cuatro Comunidades Autónomas de mayor producción, Andalucía, la Comunidad Valenciana, Cataluña y Madrid, ha ascendido hasta el 56 % del total nacional.

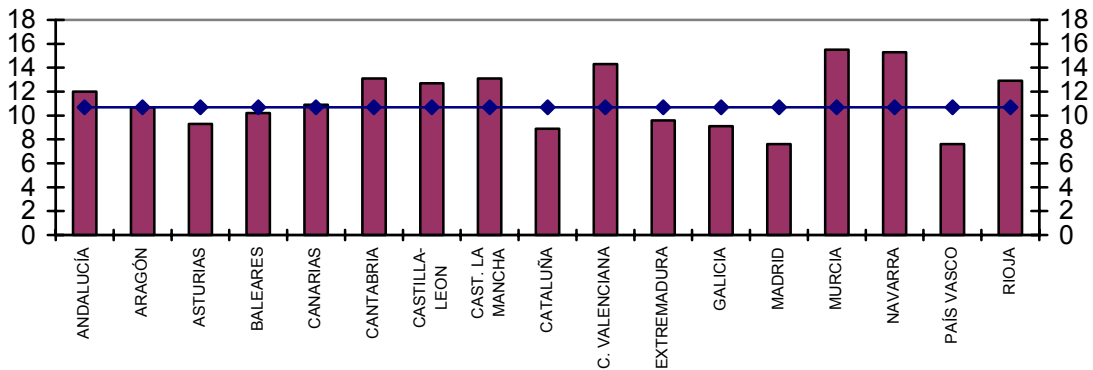
CONSUMO DE ÁRIDOS PARA LA CONSTRUCCIÓN POR COMUNIDADES AUTÓNOMAS (MILLONES DE TONELADAS) 2004				
	2003	2004	VARIACIÓN 04/03 %	CONSUMO TONELADAS POR HABITANTE
ANDALUCÍA	79,4	88,0	10,9	12,0
ARAGÓN	13,1	12,9	-1,0	10,7
ASTURIAS	11,2	9,9	-11,5	9,3
BALEARES	9,0	8,6	-4,3	10,2
CANARIAS	18,3	18,5	0,9	10,9
CANTABRIA	6,9	7,0	1,5	13,1
CASTILLA-LEÓN	27,4	31,1	13,5	12,7
CASTILLA-LA MANCHA	20,5	23,1	13,1	13,1
CATALUÑA	55,5	56,6	2,0	8,9
C. VALENCIANA	57,6	59,5	3,2	14,3
EXTREMADURA	8,2	10,1	23,3	9,6
GALICIA	25,4	24,5	-3,6	9,1
MADRID	40,1	41,0	2,4	7,6
MURCIA	17,9	18,5	3,5	15,5
NAVARRA	8,4	8,5	1,6	15,3
PAÍS VASCO	17,3	15,9	-8,4	7,6
LA RIOJA	3,7	3,6	-3,7	12,9
TOTAL ESTATAL	419,9	437,5	4,2	10,7

CONSUMO DE ÁRIDOS PARA LA CONSTRUCCIÓN 1990-2005



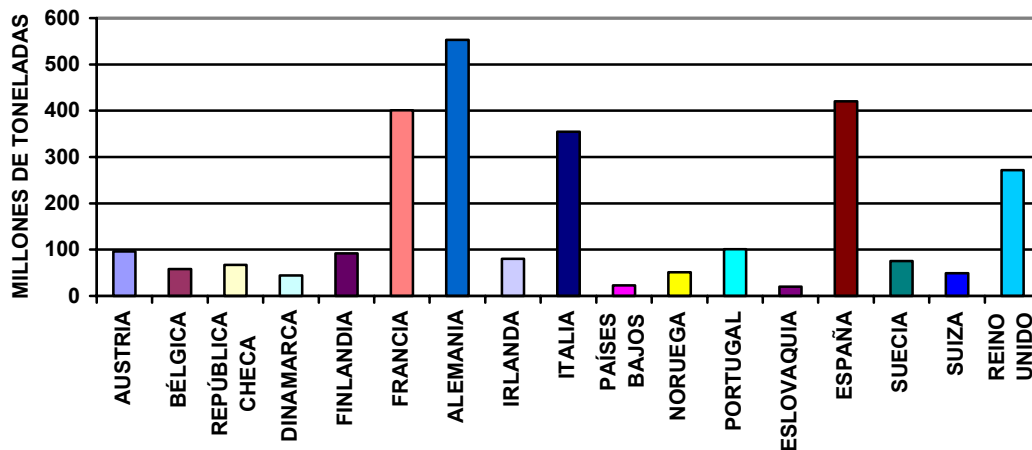
El **consumo per capita** de áridos para la construcción, con 10,7 toneladas por habitante y año, supera ampliamente a la media europea, que se sitúa en torno a 7,0 toneladas por habitante y año, mínimo en la Comunidad de Madrid y el País Vasco (7,6 t/habitante); máximo en Murcia con (15,5 t/habitante)

CONSUMO ANUAL POR HABITANTE DE ÁRIDOS PARA LA CONSTRUCCIÓN 2004



Dentro de los países integrados en la Unión Europea de Productores de Áridos - UEPG -, **España ocupa el segundo lugar**, tras Alemania y ligeramente por encima de Francia, según datos de la asociación europea, para 2003.

CONSUMO DE ÁRIDOS EN EUROPA 2003



OTROS DATOS DEL SECTOR

A lo largo de los últimos años se viene consolidando la tendencia que hace de los áridos el sector minero español más importante en cuanto a volumen de producción, número de explotaciones y empleo total generado, directo más indirecto.

Existen unas **1.550 empresas** de áridos repartidas por toda la geografía nacional. Según los últimos datos de la Estadística Minera (2002), existen unas **2.250 explotaciones de áridos censadas**, de las que unas **1.020 son canteras** (45 %) y unas **1.230 son graveras** (55 %). De estas explotaciones, se estima que cerca del 85 % están activas.

Este número representa aproximadamente el **56,6 %** del **total de explotaciones mineras** españolas

La **producción media** de las **explotaciones activas** se sitúa en torno a **255.000 toneladas**, considerando la producción total de áridos

El **empleo total** generado por el sector asciende a unos **83.000 trabajadores**, distribuidos como sigue:

Empleo directo: Se ha producido un **incremento del 7,3 %** respecto al periodo anterior, lográndose alcanzar prácticamente los **13.000** trabajadores en las **empresas titulares de explotaciones**, el 65 % en canteras y el 35 % en graveras, lo que representa el **30,5 %** del total de trabajadores directos del sector extractivo.

El **empleo directo medio por explotación activa** se sitúa en **6,7 trabajadores** para el conjunto del sector, ascendiendo hasta **9,7** en el caso de las **canteras** y a **4,3** en las **graveras**.

Empleo indirecto:

32.000 trabajadores **directamente relacionados** con la **producción de áridos** **38.000** trabajadores en **labores complementarias** a la actividad, incluyendo el **transporte de los productos**

El empleo subcontratado supone un **ratio de 5,4 trabajadores indirectos por cada trabajador directo**.

PERSPECTIVAS PARA 2005

La actividad constructora proseguirá su crecimiento en el año 2005, si bien éste será levemente inferior al experimentado en el año 2004, estimándose entre el +3,5 % y el +4,5 % en términos constantes, según los datos disponibles en la actualidad.

- Edificación residencial, entre +5 y +7 %
- Edificación no residencial, entre -1 y +1 %
- Rehabilitación y mantenimiento, entre +2 y +4 %
- Obra civil, entre +4 y +6 %

El comportamiento de los principales indicadores del sector de la construcción en el primer trimestre de 2005 permite estimar que el consumo de áridos para la construcción experimentará un nuevo crecimiento, que se situará entre el +4 % y el +5 %.